



## L'action intersectorielle pour le développement des enfants et leur sécurité (AIDES)

Cette formation vise à outiller les participants afin qu'ils soient en mesure de mieux planifier les services destinés aux enfants qui, par exemple, présentent des difficultés grandissent dans un contexte de vulnérabilité, ou à risque de l'être, reçoivent des services de nombreuses organisations tout en tenant en compte les points de vue de l'enfant, des parents et des différentes personnes qui sont préoccupés par son bien-être, son développement et sa sécurité.

### FORMATION

**JOUR 1** – Cadre d'analyse écosystémique des besoins de développement des enfants et l'outil Grille COMMUNE d'analyse des besoins de développement de l'enfant

**JOUR 2** – Approche participative

**JOUR 3** – Cahier d'analyse des besoins de développement des enfants (CABE)

### DEMANDEUR

Un territoire de CISSS/CIUSSS/CRSSS/CSSSPNQL ou tout organisme intéressé à la recevoir.

## PARTICIPANTS AUX JOURS 1 ET 2?

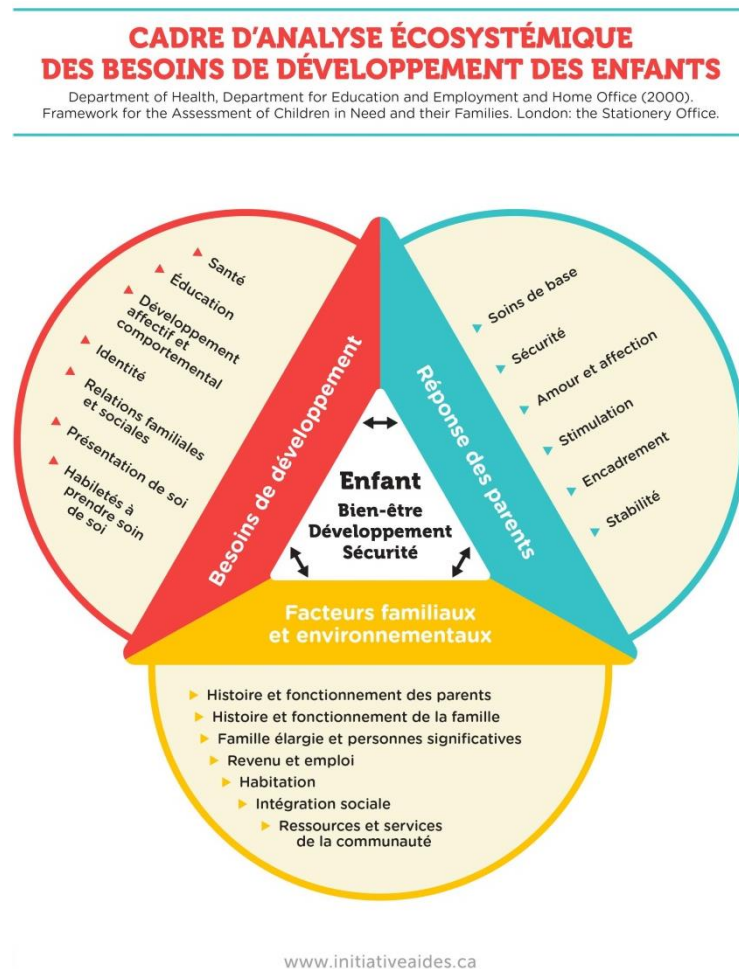
Gestionnaires, professionnels et intervenants, soit l'ensemble des partenaires provenant de différents réseaux (santé et services sociaux, milieux de garde, organismes communautaires, organismes communautaires « famille », milieux scolaires, municipaux...) préoccupés par la situation d'un enfant.

## CONTENU

Le **JOUR 1** porte spécifiquement sur l'utilisation du **cadre d'analyse écosystémique**.

À la fin de la journée, le participant sera en mesure de :

- Comprendre dans quels contextes le cadre est utilisé;
- Connaître la démarche préconisée pour des actions intersectorielles;
- Comprendre les principes, fondements, concepts et théories du cadre d'analyse écosystémique des besoins de développement des enfants;
- Comprendre l'action en partenariat (collaboration entre les partenaires);
- Mettre en pratique le cadre dans l'analyse écosystémique des besoins de l'enfant;
- Connaître les retombées de l'utilisation du cadre: pour l'enfant, pour les parents et pour les partenaires;
- Compléter et utiliser un outil nommé **Grille COMMUNE d'analyse des besoins de développement de l'enfant**;
- Produire une analyse axée sur la priorisation des besoins, l'identification des actions et services à maintenir ainsi que l'identification des actions et des services à mettre en place.



Le **JOUR 2** vise à sensibiliser le participant à l'**approche participative**. Le participant sera invité à :

- Réfléchir à ses rapports avec les familles;
- Intégrer les points de vue des parents dans les décisions et les actions visant à répondre aux besoins de leurs enfants;
- Utiliser les pratiques d'alliance avec les parents;
- Dialoguer avec les enfants et les parents à l'aide du cadre d'analyse écosystémique;
- Utiliser une approche participative avec les parents dans le contexte de différents établissements et dans l'exercice de divers mandats.

### **PARTICIPANTS AU JOUR 3**

Intervenants qui assurent un suivi psychosocial auprès d'enfants qui, par exemple, présentent des difficultés, grandissent dans un contexte de vulnérabilité, reçoivent des services de multiples organismes.

### **CONTENU**

Le **JOUR 3** vise à faire connaître le **cahier d'analyse des besoins de développement de l'enfant (CABE)**. Cet outil de dialogue est dérivé du cadre d'analyse écosystémique des besoins des enfants. Il est disponible en six versions: prénatal à 1 an, 1-2 ans, 3-4 ans, 5-10 ans, 11-15 ans et 16 à 18 ans. Le CABE est utilisé à toutes les étapes de l'intervention : de l'analyse centrée sur les besoins de l'enfant à la planification, la mise en œuvre et la révision des actions basée sur le progrès de l'enfant.

Aux termes de cette journée, le participant sera en mesure de :

- Savoir utiliser le CABE: auprès de qui, à quel moment et de quelle manière;
- Connaître sa structure : exploration de ses différentes parties;
- Présenter l'outil aux parents et aux partenaires;
- Animer les rencontres suivant la démarche préconisée par l'initiative AIDES;
- Compléter les outils et produire une analyse axée sur la priorisation des besoins, l'identification des actions et services à maintenir ainsi que l'identification des actions et des services à mettre en place;
- Développer des stratégies de gestion des divergences qui peuvent être vécues entre les différents acteurs (enfant, parents et partenaires présents autour de la famille).
- En complément de cette formation, la **Grille d'analyse PRÉLIMINAIRE des besoins de développement de l'enfant** est présentée.

### **ATTESTATIONS**

- Une attestation de formation sera remise à tous les participants.
- Une attestation de formation accréditée par l'Ordre des travailleurs sociaux et des thérapeutes conjugaux et familiaux du Québec sera remise aux travailleurs sociaux qui auront complété les trois jours (18 heures) de formation.

## **CONSOLIDATION**

Des activités de consolidation post-formation doivent être prévues à raison de cinq rencontres de deux heures avec un formateur provincial en présence ou en visioconférence.

## **NOMBRE DE PARTICIPANTS**

**JOURS 1 ET 2** – maximum de 70 personnes.

**JOUR 3** – maximum de 40 personnes.

## **LIEU DE LA FORMATION**

L'endroit où se donne la formation est déterminé par le demandeur.

## **TARIF**

Selon le lieu de la formation et nombre d'inscription. Le coût de la formation comprend : la formation, le matériel, les frais de déplacement, d'hébergement et les repas des formateurs.

## **POUR PLUS D'INFORMATIONS SUR LES CONTENUS DE CETTE FORMATION, CONTACTER :**

Véronique Bouchard  
Coordonnatrice de projet, Initiative AIDES  
[initiativeaides@aqcpe.com](mailto:initiativeaides@aqcpe.com)  
<http://www.initiativeaides.ca/>



## **POUR PLUS D'INFORMATIONS POUR SE PROCURER ET PLANIFIER CETTE FORMATION, CONTACTER :**

[Praxis - Centre de développement professionnel](#)  
Faculté des arts et des sciences, Université de Montréal  
[praxis@fas.umontreal.ca](mailto:praxis@fas.umontreal.ca)